

Las parafilias: Prácticas y opiniones en estudiantes universitarios

Paraphilias: student's practice and opinion

T. Moreno Blanco, I. Viñuelas Revilla

Resumen

El objetivo de la investigación ha sido conocer las opiniones acerca de las parafilias y la realización de prácticas sexuales no convencionales en estudiantes universitarios. Sobre una muestra total de 100 participantes (76 mujeres y 24 varones) se administró el Cuestionario de Actividades Sexuales. Los resultados obtenidos muestran que la preferencia sexual con mayor elección es la heterosexual (94%), la frecuencia de relaciones sexuales más elegida es “entre una y dos veces por semana”. Con respecto a la práctica de actividades sexuales, “exhibirse desnudo delante de personas desconocidas” y “emplear objetos en las relaciones sexuales no destinados para ello”, son las más realizadas. Con respecto a la opinión, la parafilia peor considerada es la pedofilia (96% la califican “muy criticable”) y la mejor el fetichismo (obtiene una consideración neutral). Analizando los grupos de edad, los más mayores realizan más prácticas sexuales y tienen mejor opinión sobre las parafilias.

Palabras clave: Parafilias. Práctica sexual. Pedofilia.

Summary

The main purpose of the research was to know the opinion about paraphilias and the practice of non conventional sexual practices in university students. There were 100 participants (76 women and 24 men). We used the Sexual Activities Questionnaire. From the results the emphasis shows that the main sexual preference is “heterosexual” (94%), the most chosen frequency of sexual relations was “between 1 and 2 times a week”. About the sexual activities practice we found that “shows oneself naked in front of unknown people” and “use objects for sex that are not intended for those practices” were the most chosen. About paraphilias opinion, the worse considered paraphilia was “pedophilia” (96% of people scored it like “very criticise”), and the best considered is fetishism (it has a neutral opinion). Analysing the age groups, older people practice more sexual activities and they have a better opinion about paraphilias.

Key words: Paraphilias. Sexual practice. Pedophilia.

Facultad de Psicología
Universidad Autónoma de Madrid

Correspondencia: Dra. Tamara Moreno Blanco
C/ Oriente, 2 - 3º F
28701 S. SEBASTIÁN DE LOS REYES (Madrid)
tamara.moreno@estudiante.uam.es
i.viuelas@estudiante.uam.es

1. INTRODUCCIÓN

El término parafilia proviene etimológicamente del griego παρά, (*pará*): “al margen de”, y φιλία, (*filía*): “amor”, algo así como “más allá del amor característico”, por lo que estas conductas difieren en la expresión de la excitación y la respuesta sexual ante una actividad infrecuente, e incluso, extraña. Por ello se las puede considerar conductas atípicas porque no reflejan las conductas sexuales desarrolladas por la gran parte de la población. La diferencia entre una persona que a veces realiza alguna de estas conductas extrañas y otra que las realiza siempre está en la necesidad de llevarlas a cabo para encontrar la satisfacción y hacerlo de manera reiterada. Por ejemplo, una persona que incorpore alguna vez, como novedad, en sus relaciones sexuales un objeto no destinado a ello (zapato) se diferenciará de la persona que solo se excita sexualmente y solo consigue placer sexual con éste objeto (conducta fetichista).

Otra característica que se debe diferenciar es el grado de consentimiento que muestra la persona con la que se realiza la conducta parafilica cuando hablamos de tipos. Existen ciertas conductas parafilicas denominadas *no coercitivas* que se realizan con el consentimiento de la otra persona (fetichismo, sadismo, masoquismo, transvestismo, etc.). Mientras que existe otro tipo de conductas llamadas coercitivas que involucran a otra persona sin su consentimiento, por lo que se atenta contra su libertad sexual y se convierte en un delito (exhibicionismo, pedofilia, voyeurismo y frotteuismo).

Los estudios demuestran una prevalencia de estas conductas mayor en hombres que en mujeres, según el DSM IV, a excepción del masoquismo cuya prevalencia es de 20 hombres por cada mujer, el resto de las parafilias no se suelen diagnosticar en mujeres. De manera general, las más frecuentes son las derivadas de las demandas que llegan a los centros de terapia especializados y que conllevan consecuencias legales. Se pueden citar a estos efectos la pedofilia, exhibicionismo y el voyeurismo, todas ellas pertenecen a las que se denominan coercitivas.

1.1. Estudios antecedentes

En un estudio realizado por García-Vega y col. de la Universidad de Oviedo (2005) intentan

descubrir la relación entre el tipo de género y el sexo (chicos, chicas) y comprobar si la sexualidad está más condicionada por el género, por el sexo o por la interacción de ambas variables. La muestra empleada fue 306 universitarios de facultades de Oviedo y de las conclusiones obtenidas hemos extraído la observación de que las conductas sexuales menos practicadas por la muestra eran los indicadores de sadismo y masoquismo leves (forzar, humillar), indicadores de sadismo y masoquismo fuertes (azotar, torturar); indicadores de relaciones sexuales en público; relaciones con parientes cercanos, zoofilia; prostitución y experiencias homosexuales o heterosexuales. Las conductas que la gente decía practicar en el estudio son las consideradas convencionales (besos, caricias, coito...). Así mismo, de entre el reducido número de personas que afirmaron realizar las conductas sexuales menos practicadas (que se corresponden con las parafilias) la mayor parte son hombres.

A pesar de que no hay muchos estudios semejantes al que aquí se expone, se pueden encontrar algunos ejemplos de publicaciones sobre hábitos sexuales en universitarios como el de M.G. Lasheras Pérez y col. (2005) en el que se exponen las prácticas sexuales convencionales entre la población universitaria de diferentes Universidades de Barcelona. En otro estudio sobre el tema (M. Muse, G. Frigola (2003)) distinguen entre parafilias mayores (las tratadas en nuestro estudio) y las menores, y la evaluación y tratamiento de las mismas.

1.2. Objetivos

Las hipótesis manejadas en nuestro estudio son las siguientes:

H₁: “En estudiantes universitarios la pedofilia será la parafilia que obtenga una opinión más negativa y se elegirá mayoritariamente la opción “muy criticable)”

H₂: “Las actividades sexuales con mayor índice de práctica serían “exhibirse desnudo delante de personas desconocidas” y “mirar a otros sin su consentimiento cuando están desnudos, desnudándose o manteniendo relaciones sexuales”.

H₃: “Los sujetos más jóvenes tendrán una opinión más favorable acerca de las parafilias y llevarán a cabo mayor número de las actividades sexuales propuestas en el cuestionario”.

2. METODOLOGÍA

➤ Participantes

Para la recogida de datos se consultaron 100 estudiantes universitarios voluntarios de diferentes facultades (Filosofía y Letras, Educación de profesorado, Psicología, Biología). El rango de edad de los participantes oscila entre 17 y 29 y las proporciones con respecto al género son 24% de varones y el 76% de mujeres.

➤ Instrumentos

El instrumento administrado fue un cuestionario elaborado al efecto que se incluye en los anexos del estudio. En él se recogían datos acerca del género, la edad, la preferencia sexual y el número de relaciones sexuales mantenidas en los últimos 6 meses, además de preguntas relacionadas con la práctica de conductas parafilias y otras acerca de la opinión personal de cada sujeto sobre las parafilias.

➤ Procedimiento

Se eligieron los participantes pertenecientes a las diferentes facultades al azar, teniendo en cuenta que hubiera un número similar procedente de cada una de ellas.

Se explicó a los participantes que el cuestionario era voluntario y anónimo y que era para un trabajo de investigación de la Facultad de Psicología acerca de las parafilias. Además de entregar el cuestionario, se proporcionó un sobre vacío donde los sujetos introducían el cuestionario cumplimentado para garantizar el anonimato del mismo. Los datos fueron recogidos durante 4 días, en horario de mañana.

➤ Diseño

Se aplicó un diseño factorial 2X2 en el cual se manejó como variable independiente el género (varón, mujer), para el estudio de la variable dependiente “práctica” de las parafilias.

Tabla 1
Diseño factorial para la variable dependiente “Práctica”

	Práctica sí	Práctica no
Varón	V+P	V-P
Mujer	M+P	M-P

Además se realizó otro estudio para la variable dependiente “opinión” (que consta de 5 niveles, siendo 1 “muy criticable” y 5 “muy aceptable”), manejando la variable independiente “género”.

Así mismo, se tuvo en cuenta la variable independiente edad, siendo esta agrupada por rangos en dos grupos: Grupo 1 (de 17 a 20 años) y Grupo 2 (de 21 en adelante). La razón de establecer los grupos se basa en que se consideran por un lado la representatividad de los grupos (el Grupo 1 tiene 57 sujetos y el Grupo 2, 43 sujetos) y por otro lado la diferencia entre el desarrollo sexual a nivel psicológico (preferencia, creencia, conducta, etc.).

➤ Análisis estadístico

Para el tratamiento de los datos se empleó el programa estadístico SPSS versión 15.0 que permitió elaborar una base de datos y a partir de la cual realizando en primer lugar análisis descriptivos de los datos, seguidamente se realizaron comparaciones de medias para la práctica y la opinión para contrastar los datos obtenidos con la hipótesis planteadas al inicio.

➤ Resultados

En primer lugar se muestran los resultados obtenidos en cuanto a la frecuencias en la edad, el género, la preferencia sexual y la frecuencia de relaciones sexuales mantenidas en los últimos seis meses, que se corresponden con las tablas 2, 3 y 4 y 5 respectivamente.

La tabla 2 corresponde a las medias obtenidas para la variable edad, preferencia sexual y frecuencia de relaciones sexuales.

Los datos descriptivos obtenidos son: la media de edad de los sujetos es de 20,48, respondie-

Tabla 2
Medias de edad, preferencia sexual y frecuencia de relaciones sexuales

	Edad	Preferencia sexual	Frecuencia relaciones sexuales
Media	20,48	,12	1,21
Moda	19	0	1

ron al cuestionario un 76% de mujeres y 24% de varones. El tipo de preferencia sexual más habitual es el de heterosexual con un 94% de elección (no se han obtenido datos de personas con preferencia homosexual, pero sí bisexual, con un 6%). Por último, la frecuencia de relaciones sexuales en los últimos seis meses con mayor porcentaje es entre una y dos veces por semana (49%).

En la tabla 3 se muestran los datos correspondientes a una nueva variable (titulada *prac_gen*) que representa el número de participantes total que realiza un número determinado de prácticas (siendo el valor 1 que el sujeto realiza una única práctica y 4 que realiza 4 prácticas diferentes).

Tabla 3
Frecuencia del nº de prácticas sexuales realizadas

	Frecuencia	Porcentaje	Porcentaje acumulado
Nº de prácticas			
0	57	57	57,6
1	25	25	82,8
2	12	12	94,9
3	4	4	99,0
4	1	1	100,0
Total	99	99	

Como se observa, más de la mitad de los sujetos no realiza ninguna práctica (57%), un 25% de los sujetos realiza solamente una práctica y un 12% lleva a cabo dos prácticas. Los porcentajes de sujetos que realizan más de dos prácticas no son significativos, no llegando en ningún caso a realizar la totalidad de las prácticas y siendo llamativo que sólo uno de los sujetos lleva a cabo

cuatro prácticas. La media del número total de parafilias que realizan los sujetos de la muestra es de 0,66, no llega a una parafilia en general.

La Tabla 4 representa la media de cada opinión de los participantes sobre las diversas parafilias. La variable “opinión” fue operativizada mediante una escala de 1 a 5 siendo 1 “muy criticable” y 5 “muy aceptable”.

Tabla 4
Media de la opinión sobre las parafilias

	Media	Desviación típica	Asimetría	Curiosis
Fetichismo	2,89	1,355	0,129	-1,096
Masoquismo	2,13	1,212	0,685	-0,409
Sadismo	1,93	1,085	1,013	0,291
Voyeurismo	2,19	1,308	0,773	-0,554
Exhibicionismo	2,44	1,336	0,468	-0,907
Transvestismo	2,38	1,316	0,592	-0,663
Pedofilia	1,09	0,494	6,349	43,830
Frotteurismo	1,58	1,065	1,321	1,142

Según estos resultados se aprecia que la parafilia con peor consideración por parte de los participantes es la pedofilia (la opinión media es de 1,09, bastante cercana a “muy criticable”), por lo que queda avalada la hipótesis acerca de la variable “opinión”. Según estos datos obtenidos la distribución no es simétrica, habiendo una desviación de las opiniones por debajo de la media como muestra el estadístico de la Asimetría que es mayor que uno en todos los casos. Así mismo se acompañan los resultados de un gráfico (Gráfico 1) en el cual aparecen los datos anteriores de manera visual, conteniendo la opinión media de cada parafilia.

La opinión de la parafilia que más se aleja de la media central es la pedofilia con una asimetría de 6,34, seguida del frotteurismo con una asimetría de 1,32. Estos datos corroboran por un lado los datos anteriores acerca de que la parafilia peor considerada es la pedofilia con una media de 1,09. También verifica la hipótesis 1 inicial. En general se puede comprobar que la opinión acerca de las parafilias es bastante negativa ya

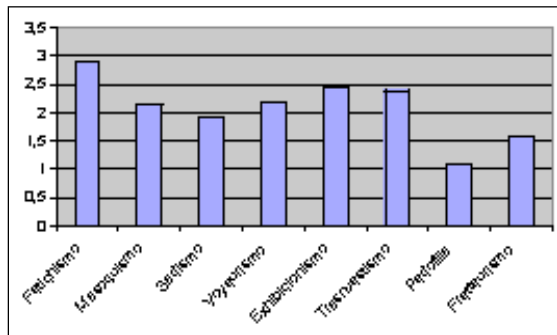


Gráfico 1

Media de la opinión sobre las parafilias

que la más favorable es la de fetichismo y apenas se acerca a la puntuación media de 3.

La Tabla 5 presenta la opinión media general sobre las parafilias que tienen los sujetos, siendo ésta de 2,07, lo que refiere una actitud general más bien neutral (“ni muy crítica ni muy aceptable”), con más tendencia a considerar las parafilias como criticables.

— *Contraste de medias*

Los contrastes de medias, diferencia por género y edad para la práctica de actividades sexuales y la opinión sobre las parafilias.

Se muestran en la Tabla 6 las comparaciones de medias entre las prácticas y el género.

Se puede comprobar que, en este caso, los hom-

Tabla 5
Opinión media general sobre las parafilias

	Media	Desviación típica	Asimetría	Curtosis
Opinión general	2,0788	0,81352	0,715	0,577

bres efectúan más actividades sexuales de las propuestas en el cuestionario que las mujeres. En los varones la práctica más frecuente es “mirar a otras personas sin su consentimiento, desnudas o realizando actividades sexuales” (media de 0,33), seguido del “exhibirse desnudo delante de personas desconocidas” y la práctica de “humillar, golpear y atar a otras personas durante la actividad sexual” (ambas con 0,25. En el caso de las mujeres “el uso de objetos durante la relación sexual no destinados para ello” es el más practicado (media 0,17) y “exhibirse desnudo delante de personas desconocidas” (media 0,12).

La Tabla 7 contiene una comparación entre las medias de las opiniones de las diferentes parafilias teniendo en cuenta el género.

La parafilia con mejor opinión en ambos sexos es el fetichismo, ya que en hombres se acerca al valor 4 de opinión (3,58), lo que es cercano a “aceptable” y en mujeres se acerca al 3 (2,67)

Tabla 6
Comparación entre medias de la práctica de actividades sexuales con respecto al género

	Género masculino		Género femenino		Total	
	Media	Desviación típica	Media	Desviación típica	Media	Desviación típica
Exhibicionismo	0,25	0,442	0,12	0,325	0,15	0,359
Fetichismo	0,17	0,381	0,17	0,381	0,17	0,379
Frotterismo	0,04	0,204	0,01	0,115	0,02	0,141
Masoquismo	0,00	0,00	0,00	0,00	0,00	0,00
Sadismo	0,25	0,442	0,09	0,291	0,13	0,338
Transvestismo	0,00	0,00	0,07	0,250	0,05	0,219
Voyeurismo	0,33	0,482	0,03	0,161	0,10	0,302
Pedofilia	0,13	0,338	0,01	0,115	0,04	0,197

Tabla 7
Comparación entre medias de la opinión de cada parafilia con respecto al género

	Género masculino		Género femenino		Total	
	Media	Desviación típica	Media	Desviación típica	Media	Desviación típica
Fetichismo	3,58	1,213	2,67	1,331	2,89	1,355
Masoquismo	2,63	1,096	1,97	1,211	2,13	1,212
Sadismo	2,46	1,179	1,76	1,005	1,93	1,085
Voyeurismo	2,71	1,398	2,03	1,243	2,19	1,308
Exhibicionismo	3,17	1,274	2,21	1,279	2,44	1,336
Transvestismo	2,92	1,349	2,21	1,268	2,38	1,316
Pedofilia	1,17	0,565	1,07	0,471	1,09	0,494
Frotteurismo	1,67	1,167	1,55	1,038	1,58	1,065

cercano a una opinión ni criticable ni aceptable. Seguidamente, el exhibicionismo con 3,17 en varones y 2,21 en mujeres. Por último el transvestismo, en varones con un 2,92 y en mujeres con un 2,21.

Se ha observado que la opinión de los varones, en general, suele estar más de medio punto por encima de la opinión de las mujeres, salvo en pedofilia y en frotteurismo donde las diferencias son casi mínimas (0,10 aproximadamente). Se ha encontrado, como dato curioso, que varones y mujeres puntúan las parafilias en el mismo orden quedando de la siguiente manera, siendo la primera la que más cerca del valor 5 queda y la

última la más cercana al valor 1: 1º Fetichismo, 2º Exhibicionismo, 3º Transvestismo, 4º Voyeurismo, 5º Masoquismo, 6º Sadismo, 7º Frotteurismo y 8º Pedofilia.

Las siguientes tablas muestran las comparaciones entre las medias con respecto a la práctica de las actividades sexuales y los grupos de edad (Tabla 8). Las edades obtenidas han sido agrupadas en la variable "gru_edad" con dos rangos tal y como se explicó anteriormente, siendo en la variable gru_edad, 1 el rango 17 a 20 y en el 2 el rango 21 a 29.

A la luz de los datos obtenidos, se tiene evidencia de que la tercera hipótesis planteada en la

Tabla 8
Comparaciones entre medias de los grupos de edad con respecto a la práctica de actividades sexuales

Grupos de edad		Exhibicion.	Fetichis.	Frotteunis.	Masoquis.	Sadis.	Transvestis.	Voyeunis.	Pedofil.
1 (17-20 años)	Media	,12	,11	,02	,00	,07	,05	,07	,05
	Desv. típ.	,331	,312	,134	,000	,258	,225	,258	,225
	Rango	1	1	1	0	1	1	1	1
2 (>21 años)	Media	,19	,26	,02	,00	,21	,056	,14	,02
	Desv. típ.	,394	,441	,152	,000	,412	,213	,351	,152
	Rango	1	1	1	0	1	1	1	1
Total	Media	,15	,17	,02	,00	,13	,05	,10	,04
	Desv. típ.	,359	,379	,141	,000	,338	,219	,302	,197
	Rango	1	1	1	0	1	1	1	1

investigación no se ve corroborada. La hipótesis describía que serían las personas más jóvenes las que practicarán más de las actividades sexuales propuestas, por el contrario, los datos demuestran que son las personas mayores (rango de edad de 21 a 29 años) las que se comportan así. Las actividades que más lleva a cabo el Grupo 2 son “uso de objetos durante la relación sexual no destinados para ello” (media 0,26), “humillar, golpear y atar durante la relación sexual a otras personas” (media 0,21) y “exhibirse desnudo delante de personas desconocidas” (media 0,19).

La tabla 9 nos muestra la comparación de las medias de la opinión sobre las parafilias según los grupos de edad. Según estos datos tampoco se ve corroborada la Hipótesis tercera en el aspecto de la opinión, ya que postulaba que los más jóvenes tendrían una actitud más favorable hacia las parafilias, mientras que se han obtenido mejores opiniones en el grupo de mayor edad. Para el Grupo 2 las parafilias mejor consideradas son fetichismo (media 3,19), transvestismo (media 2,63) y voyeurismo (media 2,44).

Las comparaciones entre las medias con respecto a la preferencia sexual y la práctica sobre de actividades sexuales se muestran en la Tabla 10.

Como se puede observar, las actividades sexuales que más practican los sujetos heterosexuales son: “uso de objetos durante la relación sexual no destinados para ello” (media 0,16), “humillar, golpear y atar durante la relación sexual a otras personas” (media 0,14) y “exhibirse desnudo delante de personas desconocidas” (media 0,12). Por su parte, el grupo bisexual presenta unas medias más altas en las siguientes actividades: “exhibirse desnudo delante de personas desconocidas” (media 0,67), “uso de objetos durante la relación sexual no destinados para ello” (media 0,40) y “vestirse con ropa del sexo contrario mientras se mantienen relaciones sexuales” junto con “mirar a otras personas sin su consentimiento desnudas o realizando actividades sexuales” (ambas con media 0,17). El grupo bisexual es el que realiza un mayor número de las actividades sexuales propuestas.

Según los datos de la tabla 11, el grupo heterosexual tiene una mejor opinión de parafilias co-

Tabla 9
Comparaciones entre medias de los grupos de edad con respecto a la opinión de las parafilias

Grupos de edad		Fetich.	Masoqu.	Sadis.	Voyeur.	Exhibicion.	Transvest.	Pedofil.	Frotteuris.
(17-20)	Media	2,67	2,09	1,84	2,00	2,51	2,19	1,16	1,77
(17-20 años)	Desv. típ.	1,492	1,184	1,082	1,254	1,377	1,381	,649	1,069
(>21)	Media	3,19	2,19	2,05	2,44	2,35	2,63	1,00	1,33
>21 años	Desv. típ.	1,097	1,258	1,090	1,351	1,289	1,196	,000	1,017
Total	Media	2,89	2,13	1,93	2,19	2,44	2,38	1,09	1,58
	Desv. típ.	1,355	1,212	1,085	1,308	1,336	1,316	,494	1,065

Tabla 10
Comparaciones entre medias de las preferencias sexuales con respecto a la práctica de actividades sexuales

Preferencia sexual		Exhibicion.	Fetichis.	Frotteur.	Masoq.	Sadis.	Transvest.	Voyeuris.	Pedof.
Heterosex.	Media	,12	,16	,02	,00	,14	,04	,10	,04
	Desv. típ.	,323	,368	,145	,000	,347	,203	,296	,203
Bisexual	Media	,67	,40	,00	,00	,00	,17	,17	,00
	Desv. típ.	,516	,548	,000	,000	,000	,408	,408	,000
Total	Media	,15	,17	,02	,00	,13	,05	,10	,04
	Desv. típ.	,359	,379	,141	,000	,338	,219	,302	,197

Tabla 11
Comparaciones entre medias de las preferencias sexuales con respecto a la opinión de las parafilias

Preferencia sexual	Fetich.	Masoqu.	Sadis.	Voyeur.	Exhibicion.	Transvest.	Pedofil.	Frotteuris.
Heterosex. Media	2,88	2,11	1,89	2,21	2,49	2,36	1,10	1,61
Desv. típ.	1,367	1,213	1,072	1,327	1,350	1,310	,509	1,070
Bisexual Media	3,00	2,50	2,50	1,83	1,67	2,67	1,00	1,17
Desv. típ.	1,265	1,225	1,225	,983	,816	1,506	,000	,983
Total Media	2,89	2,13	1,93	2,19	2,44	2,38	1,09	1,58
Desv. típ.	1,355	1,212	1,085	1,308	1,336	1,316	,494	1,065

mo el fetichismo (media 2,88), exhibicionismo (media 2,49) y transvestismo (media 2,36), mientras que el grupo bisexual considera más aceptables parafilias como el fetichismo (media 3), transvestismo (media 2,67) y el masoquismo y sadismo (ambas con media 2,5).

Presentamos también las comparaciones entre la práctica general (referente a la media de prácticas que realizan los sujetos) con la edad, el género y la preferencia sexual (tablas 12 a 14).

Tabla 12
Comparaciones entre la práctica de las actividades en general con respecto al género

Práctica general			
Género	Media	N	Desv. típ.
Hombre	1,17	24	1,204
Mujer	,49	75	,742
Total	,66	99	,917

Tabla 13
Comparaciones entre la práctica general de las actividades con respecto a la preferencia sexual

Práctica general			
Preferencia sex	Media	N	Desv. típ.
Heterosexual	,62	94	,917
Bisexual	1,40	5	,548
Total	,66	99	,917

Tabla 14
Comparaciones entre la práctica general de las actividades con respecto a los grupos de edad

Práctica general			
Grupos edad	Media	N	Desv. típ.
17-20 años	,48	56	,763
>21	,88	43	1,051
Total	,66	99	,917

Los hombres presentan más prácticas doblando a las mujeres; los bisexuales realizan más del doble de prácticas que los heterosexuales y el grupo de mayor edad, a su vez, realiza aproximadamente el doble de prácticas que el grupo de menor edad.

Con respecto a las comparaciones entre la opinión general con las tres variables independientes (tablas de la 15 a la 17), son los hombres los que tienen una mejor opinión acerca de las parafilias, a pesar de que en ningún caso se acer-

Tabla 15
Comparaciones entre la opinión general de las parafilias con respecto al género

Opinión general			
Género	Media	N	Desv. típ.
Hombre	2,5365	24	,78840
Mujer	1,9342	76	,77122
Total	2,0788	100	,81352

ca a la media; con respecto a la preferencia sexual apenas se observan diferencias significativas, al igual que en los grupos de edad.

Tabla 16
Comparaciones entre la opinión general de las parafilias con respecto a la preferencia sexual

Opinión General			
Preferencia sex	Media	N	Desv. típ.
Heterosexual	2,0811	94	,82381
Bisexual	2,0417	6	,69222
Total	2,0788	100	,81352

Tabla 17
Comparaciones entre la opinión general de las parafilias con respecto al grupo de edad

Opinión General			
Grupos edad	Media	N	Desv. típ.
17-20 años	2,0285	57	,90294
>21	2,1453	43	,68189
Total	2,0788	100	,81352

En los gráficos 2 y 3 resumimos la práctica general y la opinión hacia las parafilias.

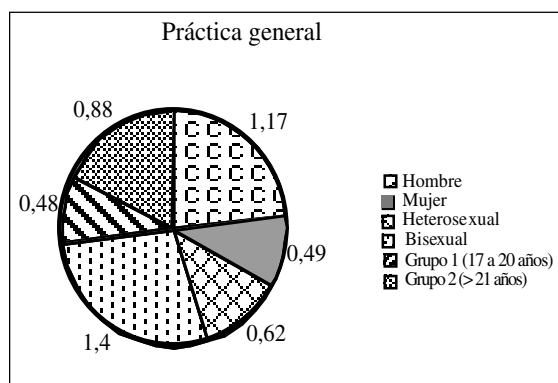


Gráfico 2
Práctica general de actividades sexuales para el género, los grupos de edad y la preferencia sexual

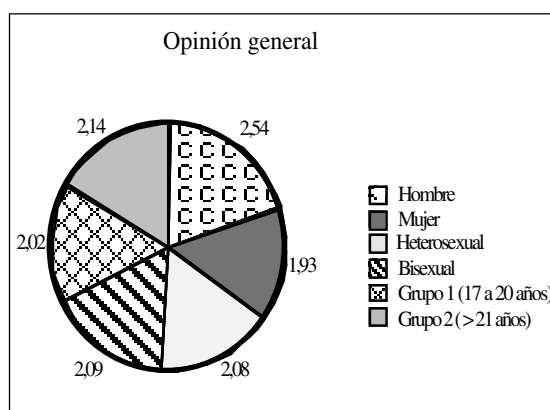


Gráfico 3
Opinión general de las parafilias para el género, los grupos de edad y la preferencia sexual

➤ Discusión

En líneas generales, podemos establecer unas tendencias generales:

– La preferencia sexual más elegida ha sido la heterosexualidad, con una frecuencia de relaciones sexuales entre 1 y dos veces por semana (elegida por casi la mitad de la muestra).

– Las actividades sexuales más realizadas son “exhibirse desnudo delante de personas desconocidas”, “humillar, golpear y atar durante la relación sexual a otras personas” y “mirar a otras personas sin su consentimiento desnudas o realizando actividades sexuales”.

– La pedofilia es la parafilia peor considerada, calificada por un 96% de la muestra como “muy criticable”.

– Por su parte, las parafilias mejor consideradas son el fetichismo, el exhibicionismo y el transvestismo.

– Son los hombres los que más actividades sexuales de las propuestas realizan, concretamente en orden de preferencia aparece: “mirar a otras personas sin su consentimiento desnudas o realizando actividades sexuales”, “exhibirse desnudo delante de personas desconocidas” y “humillar, golpear y atar durante la relación sexual a otras personas”.

– En cuanto a la opinión entre hombres y mujeres de las parafilias, las mejores consideradas son el fetichismo, exhibicionismo y transvestismo.

– Es el grupo de mayor edad el que más actividades sexuales practica y el que mejor opinión tiene sobre las parafilias. Entre sus prácticas más señaladas destacan “uso de objetos durante la relación sexual no destinados para ello”, “humillar, golpear y atar durante la relación sexual a otras personas” y “vestirse con ropa del sexo contrario mientras se mantienen relaciones sexuales”. Sus opiniones más favorables son para el fetichismo, el transvestismo y el voyeurismo.

– Es el grupo bisexual el que realiza un mayor número de actividades sexuales de las propuestas, entre las que destacan como más realizadas “exhibirse desnudo delante de personas desconocidas”, “uso de objetos durante la relación sexual no destinados para ello”, y “vestirse con ropa del sexo contrario mientras se mantienen relaciones sexuales”. Además presentan una opinión más favorable hacia las parafilias que el grupo heterosexual, considerando las más aceptadas el fetichismo, el transvestismo, el masoquismo y el sadismo.

– Finalmente, con los datos obtenidos, se corroboró la primera hipótesis añadiendo además la actividad de “humillar, golpear y atar durante la relación sexual a otras personas” y la hipótesis de que la parafilia peor considerada sería la pedofilia,

en cambio la hipótesis de que serían los jóvenes los que realizarían un mayor número de actividades de las propuestas y tendrían una mejor opinión de las parafilias, no obtuvo datos a su favor.

BIBLIOGRAFÍA

1. **García Vega E, Fernández García P, Rico Fernández RA.:** Género y sexo como variables moduladoras del comportamiento sexual en jóvenes universitarios. *Psicothema*, 2005; 17: 49-56.
2. **Lasheras Pérez MG, Cuñé Sala J, Bautista Rodríguez C, Farré Martí JM.:** Hábitos sexuales en jóvenes universitarios. *Cuadernos de Medicina Psicosomática y Psiquiatría de Enlace*, 2005; 74: 57-63.
3. **Martínez García M, Redondo Illescas S, Pérez Ramírez M, y García Forero C.:** Empatía en una muestra de delincentes sexuales. *Psicothema*, 2006; 2: 199-204.
4. **Muse M, Frigola G.:** La Evaluación y Tratamiento de Trastornos Parafílicos, *Cuadernos de Medicina Psicosomática y Psiquiatría de Enlace*, 2003; 65: 55-72.
5. **Ortiz Tallo M, Fierro A, Blanca MJ, Cardena V, Sánchez LM.:** Factores de personalidad y delitos violentos. *Psicothema*, 2006; 3: 459-464.
6. **Pichot P.:** DSM IV: Manual Diagnóstico y Estadístico de los Trastornos Mentales de la APA. Barcelona: Masson, 1995.

CUESTIONARIO SOBRE ACTIVIDADES SEXUALES			
Edad:	Género:	Masculino <input type="checkbox"/>	Femenino <input type="checkbox"/>
Determina tu tipo de preferencia sexual:			
Homosexual <input type="checkbox"/>	Bisexual <input type="checkbox"/>	Heterosexual <input type="checkbox"/>	
✓ ¿Con qué frecuencia has mantenido relaciones sexuales en los últimos 6 meses?			
Más de 5 veces por semana	<input type="checkbox"/>		
Entre 3 y 5 veces por semana	<input type="checkbox"/>		
Entre 1 y 2 veces por semana	<input type="checkbox"/>		
Ninguna	<input type="checkbox"/>		

✓ ¿Has practicado alguna vez alguna de las siguientes actividades sexuales?

	SI	NO
– Exhibirte desnudo/a delante de personas desconocidas	<input type="checkbox"/>	<input type="checkbox"/>
– Uso de objetos durante la relación sexual no destinados para ello	<input type="checkbox"/>	<input type="checkbox"/>
– Roce de los genitales con personas desconocidas en contra de su voluntad	<input type="checkbox"/>	<input type="checkbox"/>
– Ser humillado, golpeado durante una relación sexual	<input type="checkbox"/>	<input type="checkbox"/>
– Humillar, golpear o atar a otras personas durante la relación sexual	<input type="checkbox"/>	<input type="checkbox"/>
– Ponerte ropa del sexo contrario durante las relaciones sexuales	<input type="checkbox"/>	<input type="checkbox"/>
– Mirar a otros sin su consentimiento cuando están desnudos, desnudándose o manteniendo relaciones sexuales	<input type="checkbox"/>	<input type="checkbox"/>
– Mantener actividades sexuales con personas de 16 años y/o menores	<input type="checkbox"/>	<input type="checkbox"/>

✓ Evalúa del 1 al 5 (siendo 1 muy criticable y 5 muy aceptable) las siguientes opiniones sobre estas actividades sexuales:

	1	3	5
Fetichismo	<input type="checkbox"/>	<input type="checkbox"/>	<input type="checkbox"/>
Masoquismo sexual	<input type="checkbox"/>	<input type="checkbox"/>	<input type="checkbox"/>
Sadismo sexual	<input type="checkbox"/>	<input type="checkbox"/>	<input type="checkbox"/>
Voyeurismo	<input type="checkbox"/>	<input type="checkbox"/>	<input type="checkbox"/>
Exhibicionismo	<input type="checkbox"/>	<input type="checkbox"/>	<input type="checkbox"/>
Fetichismo transvestista	<input type="checkbox"/>	<input type="checkbox"/>	<input type="checkbox"/>
Pedofilia	<input type="checkbox"/>	<input type="checkbox"/>	<input type="checkbox"/>
Frotteurismo	<input type="checkbox"/>	<input type="checkbox"/>	<input type="checkbox"/>